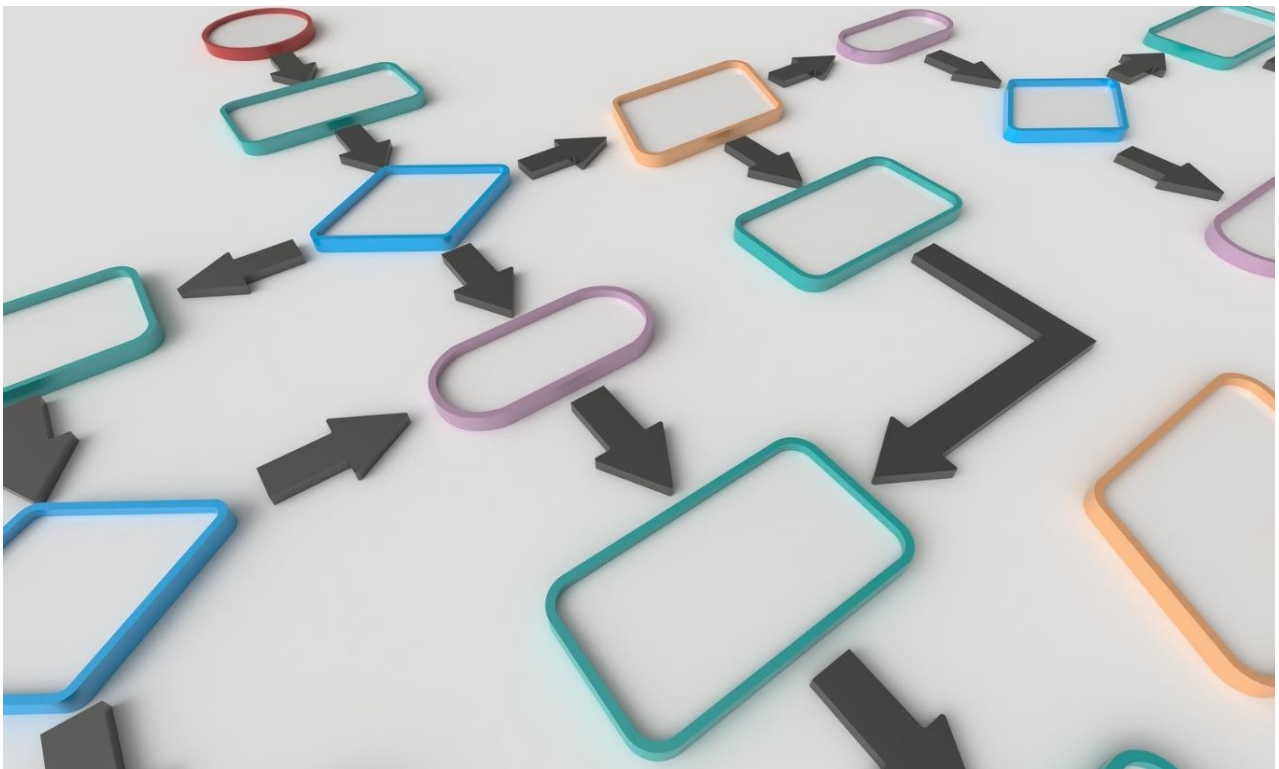


Samenvatting

Mei 2019

INTERREG V DEUTSCHLAND-NEDERLAND IMPACT-EVALUATIE 2018-2019 SAMENVATTING



**INTERREG V DEUTSCHLAND-NEDERLAND
IMPACT-EVALUATIE 2018-2019
SAMENVATTING**

Opdrachtgever

Euregio Rijn-Waal
Gemeenschappelijk INTERREG-Secretariaat

Contact

Carla Harnischfeger
Managing Consultant
Ramboll Management Consulting

T +49 40 30 20 20-144
M +49 151 440 06-144
carla.harnischfeger@ramboll.com

Auteurs

Marnie von Fritsch
Carla Harnischfeger
Dr. Astrid Könönen
Dr. Jos Mevissen
Jerzy Straatmeijer

INHOUD

1.	DOEL VAN DEZE EVALUATIE	1
2.	RESULTATEN VAN DE EVALUATIE	2
3.	AANBEVELINGEN VOOR EEN VERDERE OPTIMALISATIE VAN HET PROGRAMMA	5

1. DOEL VAN DEZE EVALUATIE

De impact-evaluatie 2018-2019 heeft de volgende **doelen**:

- Methodisch zorgvuldig onderzoek naar en vaststelling van de bereikte effecten van de ondersteuning met aandacht voor de rol van de programmapartners en -instanties
- Duidelijke presentatie van de resultaten van de evaluatie en overdracht aan de programmapartners en -instanties
- Opstellen en bespreken van aanbevelingen voor de verdere optimalisatie van het huidige programma en voor het ontwerp van het subsidieprogramma na 2020

In de loop van de evaluatie werd de bijdrage van het subsidieprogramma aan de doelstellingen ervan geanalyseerd en beoordeeld. Bovendien werden de sleutelfactoren die van invloed zijn op een succesvolle en planmatige uitvoering van het programma geïdentificeerd om informatie te verkrijgen voor de verdere optimalisatie van de INTERREG-financiering in het Duits-Nederlandse programmagebied.

De volgende **vragen** lagen ten grondslag aan de uitgevoerde evaluatie:

Evaluatiecriterium	Evaluatievraag
Bijdrage aan de doelen van het programma	Leveren de ondersteunde projecten een bijdrage aan de doeltreffendheid van het programma? Worden de respectievelijke doelen gehaald?
Effectiviteit van het programma	Welke effecten heeft het INTERREG-programma Deutschland-Nederland? Welke thematische en welke cross-thematische effecten van de projecten zijn te identificeren? Hoe heeft de grensoverschrijdende innovatiekracht (niveau van product- en procesinnovaties/ aandeel van het MKB dat product- en procesinnovaties doorvoert) zich binnen het programmagebied ontwikkeld? Hoe heeft de sociaal-culturele en territoriale cohesie (barrièrewerking van de grens voor burgers ¹ en instituties/ de waarneming van de Duits-Nederlandse grens als barrière) zich ontwikkeld? ²
Effecten en Impact	Welke effecten van INTERREG kunnen op de lange termijn nog verwacht worden? In hoeverre zijn de projecten duurzaam? In hoeverre is te verwachten dat de positieve effecten van projecten ook na afloop van het programma voortduren? Wat zijn de effecten van de open projecten? Hoe onderscheiden die zich van die van de 'klassieke' projecten?
Sleutelfactoren voor de implementatie en doeltreffendheid en doelmatigheid van het programma	Wat zijn de sleutelfactoren voor de uitvoering van het programma en voor het bereiken van de gestelde doelen? Vindt de implementatie efficiënt plaats? Hoe kan de uitvoering tot nog meer resultaat leiden?

¹ Opmerking: alleen om redenen van leesbaarheid is de mannelijke vorm gebruikt in de tekst. De informatie verwijst naar leden van alle geslachten.

2. RESULTATEN VAN DE EVALUATIE

De centrale resultaten van de evaluatie worden hieronder samengevat.

Uit de evaluatie blijkt dat het INTERREG-programma volgens plan en met succes wordt geïmplementeerd. Het is dus te verwachten (ondanks een groot aantal nog niet voltooide projecten) dat de subsidie zal bijdragen aan de doelstellingen van het samenwerkingsprogramma.

Bijdrage van de subsidiering aan de doelen van het programma

De reeds (bijna) voltooide projecten op beide prioriteitsassen leveren een **herkenbare positieve bijdrage aan de doelstellingen van het programma** (bijv. door het uitvoeren van model- en innovatieprojecten, voor het vergroten van de belangstelling voor grensoverschrijdende samenwerking en innovatiekansen en voor het bouwen van grensoverschrijdende netwerken en structuren). Deze bijdrage zal blijven toenemen in de komende jaren gezien de projecten die momenteel nog worden uitgevoerd.

De reeds gerealiseerde en geplande indicatorwaarden geven **een ver gevorderde materiële implementatie van het programma** weer op beide prioriteitsgebieden. Alle indicatoren laten zien dat er vooruitgang is geboekt bij het bereiken van de doelstellingen van reeds voltooide of lopende projecten. Voor de meerderheid van de indicatoren zijn de doelstellingen al gehaald of duidelijk overtroffen met de resultaten van voltooide en lopende projecten (stand per 30 juni 2018)

De stand van de financiële implementatie is zeer goed. Bijna 78 procent van de beschikbare totale middelen is al toegekend aan concrete projecten. Bijna 23 procent van de beschikbare totale middelen is uitbetaald (stand op 30 juni 2018).

Effectiviteit van het programma

Het subsidieprogramma levert een merkbare bijdrage aan alle **drie de impactcategorieën** van INTERREG, d.w.z. kwalificering van sleutelactoren, activering van bestuurders en toepassing van kennis en competenties.

Het programma brengt bij beide prioriteitsassen **zowel thematische als cross-thematische effecten** teweeg. De effectiviteit van het programma kan daarom als groot worden gezien.

Kwalificering van sleutelactoren

Nieuwe kennis wordt opgedaan en competenties worden uitgebreid. Het gaat hierbij om vakinhoudelijke kennis en competenties die nodig zijn voor de uitvoering van grensoverschrijdende activiteiten.

Bij de tweede prioriteitsas is in dit kader voornamelijk sprake van **ontwikkeling en versterking van grensoverschrijdende netwerken, structuren en samenwerkingsverbanden** in het programmagebied. Het INTERREG-programma draagt eraan bij dat de nabijheid van de grens en tegelijkertijd de bijbehorende **diversiteit binnen het grensgebied steeds meer als kans worden gezien** door de actoren in de regio.

Activering van bestuurders

Het INTERREG programma leidt ook, tot op zekere hoogte, tot **doelbewuste uitbreiding van belangstelling onder bestuurders** en tot **versterkte gezamenlijke acties** in politieke besluitvormingsprocessen.

Toepassing van kennis en competenties

Bijna alle projectactoren passen (nieuwe) kennis en (nieuwe) competenties toe. Het merendeel van de projecten in het kader van de eerste prioriteitsas leidt tot de **ontwikkeling en implementatie van product- en procesinnovaties**.

Bij de tweede prioritaire as gaat het in dit kader voornamelijk om de **toepassing van sociaal-culturele kennis en innovaties** (en minder om technologische kennis, die bij de eerste prioriteitsas relevant is).

Impact en duurzaamheid van het programma

De vastgestelde impact bij de lead partners van de vorige subsidieperiode wijst er duidelijk op dat het subsidieprogramma **duurzame positieve effecten** teweeg heeft gebracht in de **grensoverschrijdende samenwerking binnen het programmagebied**.

Met name de ontwikkeling en versterking van **grensoverschrijdende netwerken en structuren**, de **intensivering van grensoverschrijdende kennis- en technologieoverdracht**, alsmede de **totstandbrenging van duurzame samenwerkingsverbanden**, worden als gevolg van grensoverschrijdende INTERREG-projecten gestimuleerd, zowel voor direct als indirect betrokkenen bij deze projecten.

Dit zou in het bijzonder moeten bijdragen aan de **grensoverschrijdende integratie** in de regio, vooral gezien het feit dat actoren die door INTERREG zijn ondersteund (dan wel hiermee te maken hebben gehad) een 'vliegwieleffect' (ook wel multipliereffect) teweeg brengen.

Slechts een gering aandeel (< 5 procent) van de lead partners uit de vorige subsidieperiode is niet betrokken bij verdere grensoverschrijdende samenwerkingsprojecten na het aflopen van het INTERREG-project waarbij ze betrokken waren.

Open projecten – Effectiviteit, impact en duurzaamheid

Ook de open projecten leveren een bijdrage aan **alle drie de impactcategorieën van INTERREG**. De open projecten leveren in het bijzonder een bijdrage aan de opbouw van kennis en competenties, ontwikkeling van innovaties en versterkte grensoverschrijdende activiteit door projectactoren.

Het verschil in impact tussen de open en "traditionele" projecten is gering. Deelname aan open projecten door lead partners lijkt vooral van invloed te zijn op hun deelname aan hierop aansluitende **grensoverschrijdende activiteiten**.

Het specifieke van open projecten schuilt dus eerder in de uitvoering ervan dan in de effecten ervan.

Sleutelfactoren voor de implementatie, doeltreffendheid en doelmatigheid van het programma

Op dit moment duiden het positieve, maar ook **uiteenlopende, niveau** van doelrealisatie en de soms duidelijke **overschrijding van streefwaarden van outputindicatoren** erop dat de voor deze indicatoren vastgestelde streefwaarden niet altijd als goede maatstaf gebruikt kunnen worden voor de beoordeling op succesvolle en planmatige uitvoering van het programma.

Het INTERREG-programma is vanwege haar **flexibiliteit geschikt voor de doelstellingen** binnen het Duits-Nederlandse programmagebied.

De uitvoering van het programma kenmerkt zich door een **zeer nauwe en vertrouwensvolle samenwerking** tussen de bij het programma betrokken actoren. Ondanks het grote aantal programmadeelnemers en de diversiteit van de betrokken actoren en instanties, zorgen de frequente persoonlijke ontmoetingen in verschillende samenstellingen voor een effectieve en planmatige programma-uitvoering.

Deze impact-evaluatie toont aan dat de **grote persoonlijke betrokkenheid, de personele continuïteit** en bijbehorende jarenlange ervaring van de INTERREG-staf, alsmede de diepgaande kennis van de bij het INTERREG-programma betrokken actoren, belangrijke factoren zijn voor een efficiënte en planmatige programma-implementatie.

Geconcludeerd kan worden dat het INTERREG-programma **planmatig en effectief wordt uitgevoerd**. Er zijn **geen aanwijzingen om de efficiëntie van de implementatie van het programma in twijfel te trekken**.

3. AANBEVELINGEN VOOR EEN VERDERE OPTIMALISATIE VAN HET PROGRAMMA

Aan de hand van vier categorieën van beïnvloedende factoren (context, structuren en processen en resources), die bepalend zijn voor de huidige, planmatige en effectieve uitvoering van het programma, brengen we de volgende uitgangspunten in kaart voor een verdere optimalisatie van het programma in de toekomst:



Indicatoren

Bevindingen

Voor veel outputindicatoren wordt verwacht dat de streefwaarden (uitgaande van de geplande uitvoering van de projecten) zeer duidelijk worden overschreden.

Aanbevelingen voor verbetering van het programma

Om de outputindicatoren te gebruiken als benchmark voor de geplande programma-implementatie is een meer realistische schatting van de te bereiken streefwaarden vereist. Hiervoor zou het beter zijn om meer dan voorheen uit te gaan van empirische gegevens uit voorgaande subsidieperioden.

Het is een uitdaging om de huidige outputindicatoren te gebruiken om de onmiddellijke effecten van de projecten nauwkeurig weer te geven.

Om de informatieve waarde van de outputindicatoren te vergroten, moet meer rekening worden gehouden met het grensoverschrijdende en samenwerkingskarakter van projecten. Als voorbeeld kunnen de impactcategorieën voor dit doel worden gebruikt (kwalificering, activering en toepassing).



Context

Bevindingen

In de huidige sociale en politieke situatie wordt het programma steeds belangrijker in het tegengaan van tendensen naar een grotere nationale oriëntatie.

Aanbevelingen voor verbetering van het programma

Naast het subsidiëren van bedrijven en instanties ook het ondersteunen van projecten voortzetten waarin burgers actief participeren en waarin de voordelen van grensoverschrijdende samenwerking ervaren kunnen worden.

Bij projectactoren is, door deelname aan INTERREG-projecten, de barrièrewerking van de grens afgenomen. Daarentegen is het algemene oordeel daarover bij de bevolking in het programmagebied sinds 2015 licht toegenomen.

- Voortzetting van de aanpak om met projecten met veel deelnemers en goede communicatie een breed bereik te hebben.
- Ga door met actieve public relations en werk deze zo mogelijk verder uit.

De huidige vormgeving van de subsidiëring maakt een thematisch flexibele en veelzijdige financiering mogelijk.

Instandhouding van de thematische flexibiliteit van het programma om zo recht te doen aan de uiteenlopende relevante thema's in het grensgebied.

Als onderdeel van de huidige subsidieregeling worden tal van concrete toepassing-gerelateerde projecten geïmplementeerd. Veel projecten hadden betrekking op het testen en introduceren van technische en niet-technische innovaties.

Ook in het kader van de planning van het volgende programma opnieuw ter discussie stellen van de innovatieambities die de actoren aan het programma willen verbinden. Daarom moeten duidelijke criteria worden vastgesteld om ideeën en voorstellen voor innovatieprojecten te beoordelen en selecteren.



Structuren en processen

Bevindingen

Nauwe en vertrouwde samenwerking en regelmatige persoonlijke ontmoetingen maken een planmatige en effectieve uitvoering van de subsidieregeling mogelijk, ondanks het grote aantal en de heterogeniteit van de betrokken actoren en overleggen.

Aanbevelingen voor verbetering van het programma

Voortzetting van de persoonlijke uitwisseling tussen de programma-actoren

Het Innovatie-overleg maakt programabrede uitwisseling tussen alle projecten vanuit de eerste prioriteitsas mogelijk. De uitdaging is om innovatieve projecten snel en professioneel te beoordelen.

Reflectie op de, samenstelling, rol en doelstellingen van het overleg op basis van de ervaringen sinds de invoering ervan.



Resourcen

Bevindingen

De enorme toewijding en de grote overtuiging van de positieve effecten van grensoverschrijdende samenwerking van de programma-actoren ondersteunen een succesvolle uitvoering van het programma.

Aanbevelingen voor verbetering van het programma

Een hoog niveau van persoonlijke betrokkenheid behouden en, waar mogelijk, een nog intensievere uitwisseling van de eigen positieve ervaringen ten behoeve van het bevorderen van grensoverschrijdende samenwerking.

De ondersteuning door de regionale programmamanagements bij zowel de aanvraagprocedure als bij de projectimplementatie wordt door de lead partners positief beoordeeld en draagt bij aan een vlotte en planmatige programma-implementatie.

De regionale programmamanagements moeten verder in staat worden gesteld om projectactoren bij de aanvraagprocedure en projectimplementatie te ondersteunen.